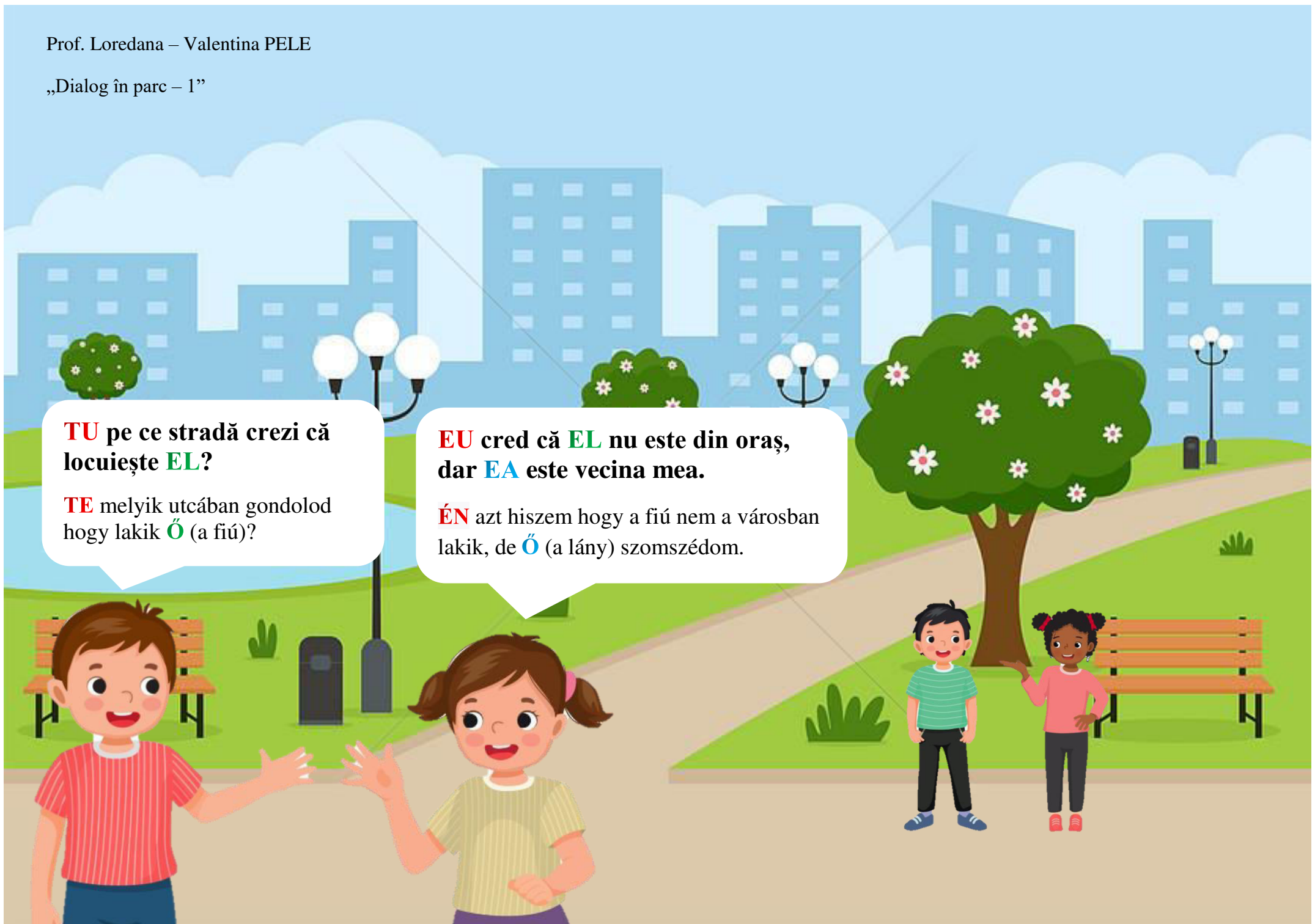


**TU** pe ce stradă crezi că locuiește **EL**?

**TE** melyik utcában gondolod hogy lakik **Ő** (a fiú)?

**EU** cred că **EL** nu este din oraș, dar **EA** este vecina mea.

**ÉN** azt hiszem hogy a fiú nem a városban lakik, de **Ő** (a lány) szomszédom.



Prof. Loredana – Valentina PELE

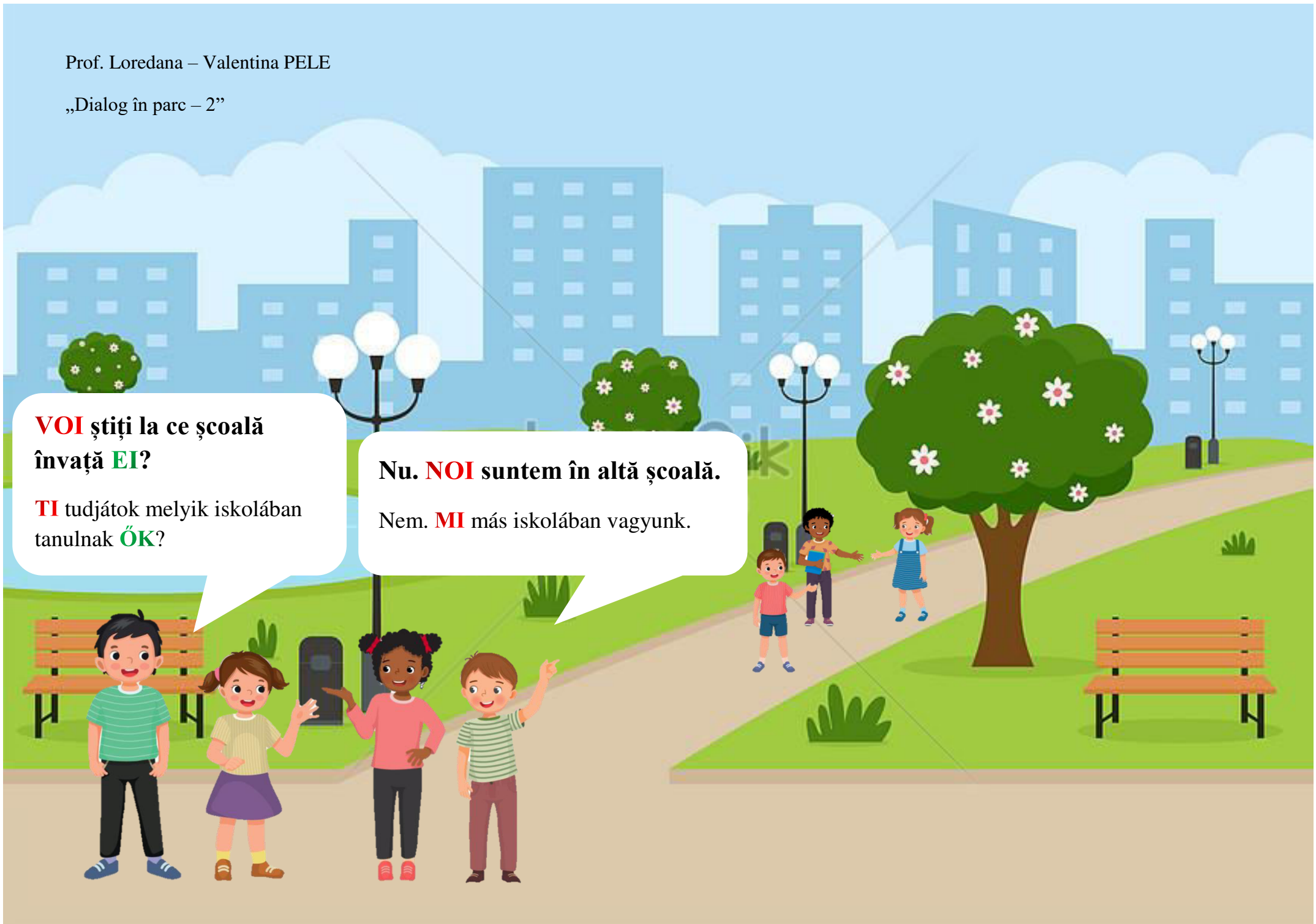
„Dialog în parc – 2”

**VOI** știți la ce școală  
învață **EI**?

**TI** tu știți la ce școală  
învață **ŎK**?

Nu. **NOI** suntem în altă școală.

Nem. **MI** în altă școală.



## Proiect de lecție

*I. Date generale:*

**Clasa:** a VI-a

**Propunător:** Loredana-Valentina PELE

**Obiect:** Limba și literatura română

**Subiect:** *Pronumele personal*

**Tipul lecției:** mixtă

**Competență generală:** Producerea textului oral în diverse situații de comunicare

**Competență specifică:** 2. 4. Utilizarea achizițiilor metalingvistice în enunțuri proprii, pe teme familiare, în situații de comunicare diferite

**Obiective operaționale:**

La sfârșitul orei, elevii vor fi capabili:

- Să identifice pronumele personale
- Să înlocuiască substantive cu pronumele personale adecvate
- Să precizeze categoriile gramaticale specifice pronumelui personal
- Să integreze corect în enunțuri pronumele personale

**Strategii didactice:**

- **Metode si procedee:** conversația, explicația, exercițiul, metoda „Gândeți, lucrați în perechi, comunicați”, joc didactic
- **Mijloace de învățământ:** imagini, fișe de lucru, bilețele
- **Forme de organizare a colectivului de elevi:** frontală, individuală, în perechi

**Bibliografie:**

*Programa școlară pentru disciplina Limba și literatura română pentru școlile și secțiile cu predare în limba maghiară, Clasele a V-a – a VIII-a, București, 2017*

Bărbos C. et alli (2018), *Manualul de Limba și literatura română pentru școlile și secțiile cu predare în limba maghiară*, Editura Didactică și pedagogică S.A., București

II. Desfășurarea lecției:

Evenimente instrucționale	Activitatea profesorului	Activitatea elevilor	Strategii didactice(metode)
<b>1. Moment organizatoric</b>	Asigurarea cadrului, a atmosferei optime desfășurării lecției (salutul, prezența, pregătirea materialelor corespunzătoare pentru începerea lecției), și crearea unui climat afectiv benefic desfășurării orei.	Se pregătesc cu cele necesare lecției.	Conversația
<b>2. Captarea atenției</b>	Le voi prezenta pe rând două imagini în care apar copii și scurte replici de dialog. Le cer să descrie imaginile și să citească replicile în interiorul cărora vor fi îngroșate pronumele personale. Voi adresa următoarea întrebare „Ce parte de vorbire sunt cuvintele scrise îngroșat?” pentru a ajunge la subiectul lecției.	Elevii vor descrie imaginile pe rând și vor citi replicile, precizând că termenii îngroșați sunt pronume personale.	
<b>2. Anunțarea subiectului lecției și a obiectivelor</b>	„Astăzi, ne vom aminti prin exerciții cunoștințele despre pronumele personal și ne vom îmbogăți cunoștințele prin adăugarea unei noi categorii gramaticale: cazul.”	Ascultă prezentarea conținutului.  Scriu titlul în caiete.	Conversația

Evenimente instrucționale	Activitatea profesorului	Activitatea elevilor	Strategii didactice(metode)
	<p>Scriu titlul pe tablă: „Pronumele personal”</p> <p>Voi comunica obiectivele într-o manieră accesibilă elevilor.</p>		
<p><b>3. Dirijarea învățării</b></p>	<p>Pentru a actualiza cunoștințele elevilor despre pronumele personal le voi distribui o fișă de lucru pe care vor completa următoarele noțiuni: definiția pronumelui personal, cele trei categorii gramaticale, respectiv persoana, numărul și genul la persoana a III-a.</p> <p>În urma completării printr-o conversație frontală le voi cere să copieze definiția și categoriile gramaticale în caiete.</p> <p>Pe aceeași fișă se va găsi un tabel cu formele accentuate și neaccentuate ale pronumelui personal și două exerciții: unul de subliniere a pronumelor personale și unul de înlocuire a substantivelor</p>	<p>Elevii vor completa fișa individual, vor copia teoria în caiete și vor rezolva cele două exerciții în perechi.</p>	<p>conversația explicația exercițiul „Gândiți, lucrați în perechi, comunicați”</p>

Evenimente instrucționale	Activitatea profesorului	Activitatea elevilor	Strategii didactice(metode)
	<p>date cu formele pronumelor personale corespunzătoare. (Anexa 1)</p> <p>Voi trece la categoria cazului, prin enumerarea a celor cinci cazuri și notarea pe tablă a denumirii acestora și a întrebărilor aferente, utile pentru recunoașterea și deosebirea acestora.</p> <p><b>Nominativ</b>- cine face? cine este?</p> <p>Exemplu: <u>El</u> citește.</p> <p><b>Acuzativ</b>- pe cine? despre cine? la cine? cu cine? pentru cine?</p> <p>Exemplu:</p> <p>L-am văzut <u>pe el</u>.</p> <p>Vorbim <u>despre el</u>.</p> <p><b>Dativ</b>- cui?</p> <p>Exemplu:</p>	<p>Ascultă explicațiile, notează cazurile și exemplele oferite în caiete.</p>	

Evenimente instrucționale	Activitatea profesorului	Activitatea elevilor	Strategii didactice(metode)
	<p>Îi dau <u>lui</u> o carte.</p> <p>Îi dau <u>ei</u> o carte.</p> <p><b>Genitiv:</b> a, al, ai, ale cui?</p> <p>Exemplu:</p> <p>Cartea <u>lui</u> este roșie.</p> <p>Cartea <u>ei</u> este roșie.</p> <p><b>Vocativ-</b> arată persoana cu care se vorbește (doar persoana a II-a)</p> <p>Exemplu:</p> <p><u>Tu</u>, vino aici!</p> <p><u>Voi</u>, fiți atenți!</p>		
<b>4.Realizarea feed-backului</b>	Voi împărți o fișă de lucru cu tabelul ce conține formele pronumelui personal pe cazuri și trei exerciții (Anexa 2)	Elevii citesc formele pronominale pentru fiecare caz în parte și rezolvă exercițiile după modelul dat.	Explicația Exercițiul
<b>5. Asigurarea retenției și a transferului</b>	Le voi cere să extragă bilețele dintr-o cutie și să citească propozițiile, indicând persoana,	Elevii îndeplinesc sarcina de lucru.	Conversația



<b>Evenimente instrucționale</b>	<b>Activitatea profesorului</b>	<b>Activitatea elevilor</b>	<b>Strategii didactice(metode)</b>
	numărul, genul dacă e nevoie și cazul pronumelor personale.		joc didactic
<b>6. Aprecierea performanțelor elevilor</b>	Voi face aprecieri generale și individuale referitoare la activitatea din această oră.	Ascultă aprecierile făcute.	Conversația
<b>7.Tema de casă</b>	Redactați o compunere gramaticală de minimum 10 rânduri cu titlul „În recreație” în care să folosiți cât mai multe pronume personale.	Își notează tema.	Conversația

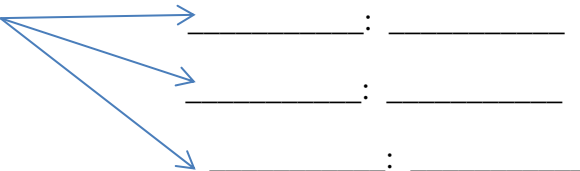
**Anexa 1**

**Fișă de lucru**

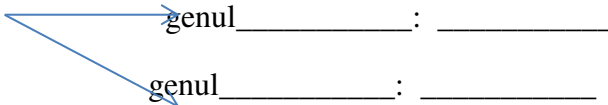
Pronumele personal este partea de vorbire care ține locul unui \_\_\_\_\_

Pronumele personal arată diferitele \_\_\_\_\_ care participă la actul comunicării.

Pronumele personal are:

\_\_\_\_\_ persoane: 

\_\_\_\_\_ numere: 

gen doar la persoana \_\_\_\_\_ : 

Pronumele personal are forme \_\_\_\_\_ și forme \_\_\_\_\_.

Formele pronumelui personal sunt diferite atunci când exprimă obiectul \_\_\_\_\_ sau \_\_\_\_\_ asupra căruia se exercită acțiunea.

		Exprimă obiectul direct (pe cine?)		Exprimă obiectul indirect (cui?)	
Numărul	Persoana	Forme accentuate	Forme neaccentuate	Forme accentuate	Forme neaccentuate
Singular	I	(pe) mine	mă, m-	mie	îmi, mi-
	II	(pe) tine	te	ție	îți, ți-
	III	(pe) el (pe) ea	îl, l- o	lui ei	îi, i- îi, i-
Plural	I	(pe) noi	ne	nouă	ne, ni-
	II	(pe) voi	vă, v	vouă	vă, v-, vi-
	III	(pe) ei (pe) ele	îi, i- le-	lor lor	le, li- le, li-

**Gândește, lucrează în pereche, comunică!**

1. Subliniază pronumele personale din enunțurile date. (Húzd alá a személyes névmásokat az adott állításokban.)

- Eu o ajut pe ea.
- Mirela a ajuns la voi.
- Ele sunt fete harnice.
- Veștile despre el sunt bune.
- Tu, vino aici!
- Dan a ajuns după noi.

2. Înlocuiește substantivele scrise colorat cu pronume personale. (Cserélje ki a színesen írt főneveket személyes névmással.)

- Ana și Klára ( \_\_\_\_\_ ) merg la bunici.
- Vorbim despre Vlad ( \_\_\_\_\_ ).
- Băieții ( \_\_\_\_\_ ) primesc fetele în joc.
- Notele fetei ( \_\_\_\_\_ ) sunt mari.
- O ajut pe mama ( \_\_\_\_\_ ).
- Eleva ( \_\_\_\_\_ ) citește.

Anexa 2	Caz → Persoană, Gen ↓	Nominativ (cine face? cine este?)	Acuzativ (pe cine?/prepoziții + cine/ce?)		Genitiv (a cui?)	Dativ (cui?)		Vocativ
			Forme acc.	Forme neacc.		Forme acc.	Forme neacc.	
Singular	Persoana I	<b>Eu</b>	(pe) mine	Mă, m-	—	<b>Mie</b>	Îmi, mi-	—
	Persoana a II-a	<b>Tu</b>	(pe) tine	Te-	—	<b>ție</b>	Îți, ți-	<b>Tu!</b>
	Persoana a III-a, masculin	<b>El</b>	(pe) el	Îl, l-	(al, a, ai, ale) lui	<b>Lui</b>	Îi, i-	—
	Persoana a III-a, feminin	<b>Ea</b>	(pe) ea	O	(al a, ai, ale) ei	<b>Ei</b>	Îi, i-	—
Plural	Persoana I	<b>Noi</b>	(pe) noi	Ne	—	<b>Nouă</b>	Ne, ni	—
	Persoana a II-a	<b>Voi</b>	(pe) voi	Vă, v-	—	<b>Vouă</b>	Vă, v-, vi	<b>Voi!</b>
	Persoana a III-a, masculin	<b>Ei</b>	(pe) ei	Îi, i-	(al, a, ai, ale) lor	<b>Lor</b>	Le, li	—
	Persoana a III-a, feminin	<b>Ele</b>	(pe) ele	le	(al, a, ai, ale) lor	<b>Lor</b>	Le, li	—

Exersează!

- Înlocuiește substantivele scrise colorat cu pronumele personale potrivite din cazul nominativ. (Cserélje ki a színesen írt főneveket a megfelelő személynévmással névelőben.)

**Copiii** ( ) dansează. (cine dansează?)

**Elevul** ( ) învață. (cine învață?)

**Bunica** ( ) spune o poveste. (cine spune?)

**Colegele** ( ) au câștigat. (cine a câștigat?)

2. Completează spațiile goale cu pronume personale, ca în modelul dat. (Töltse ki az üres helyeket személyes névmással, mint a megadott mintában.)

**Model:** (singular, persoana I ; „pe cine ajută?”) Pe mine mă ajută.

(singular, persoana a II-a; „pe cine vede?”) \_\_\_\_\_ vede.

(plural, persoana I; „pe cine aude?”) \_\_\_\_\_ aude.

(plural, persoana II; „pe cine salută?”) \_\_\_\_\_ salută.

(plural, persoana a III-a, masculin; „pe cine iubește?”) \_\_\_\_\_ iubește.

3. Răspunde la următoarele întrebări folosind pronume personale după modelul dat: (Válaszoljon a következő kérdésekre személyes névmások használatával a megadott minta szerint:)

**Model:** Cine vine?

(plural, persoana a III-a, feminin, caz nominativ) Ele vin.

- Cine cântă?

(plural, persoana II-a, **caz nominativ**) \_\_\_\_\_

- Pe cine ai întâlnit?

(singular, persoana a II-a, **caz acuzativ**) \_\_\_\_\_

- Cu cine ai plecat?

(plural, persoana III-a, feminin, **caz acuzativ**) \_\_\_\_\_

- La cine te gândești?

(singular, persoana a II-a, **caz acuzativ**) \_\_\_\_\_

- Cui îi dai o floare?

(plural, persoana a III, feminin, **caz dativ**) \_\_\_\_\_

- Cui îi dai o carte?

(singular, persoana a II-a, **caz dativ**) \_\_\_\_\_

- A cui este haina?

(singular, persoana a III-a, masculin, **caz genitiv**) \_\_\_\_\_

- Ai cui este casa?

(plural, persoana a III-a, masculin, **caz genitiv**) \_\_\_\_\_

## Oglinda tablei

Pronumele personal este partea de vorbire care ține locul unui substantiv.

Pronumele personal arată diferitele persoane care participă la actul comunicării.

Pronumele personal are:

\_\_\_\_\_3\_\_\_ persoane: → \_\_\_I\_\_\_\_\_: eu, noi  
→ \_\_\_II\_\_\_\_\_: tu, voi  
→ \_\_\_III\_\_\_\_\_: el, ea, ei, ele

\_\_\_\_\_2\_\_\_\_\_ numere: → singular: eu, tu, el, ea  
→ plural: noi, voi, ei, ele

gen doar la persoana \_\_\_\_\_ a III-a \_\_\_\_\_ : → genul masculin : el, ei  
→ genul feminin: ea, ele

Pronumele personal are forme accentuate și forme neaccentuate.

Formele pronumelui personal sunt diferite atunci când exprimă obiectul direct sau indirect asupra căruia se exercită acțiunea.

**Nominativ**- cine face? cine este?

Exemplu: El citește.

**Acuzativ**- pe cine? despre cine? la cine? cu cine? pentru cine?

Exemplu:

L-am văzut pe el.

Vorbim despre el.

**Dativ**- cui?

Exemplu:

Îi dau lui o carte.

Îi dau ei o carte.

**Genitiv**- a, al, ai, ale cui?

Exemplu:

Cartea lui este roșie.

Cartea ei este roșie.

**Vocativ**- arată persoana cu care se vorbește (doar persoana a II-a)

Exemplu:

Tu, vino aici!

Voi, fiți atenți!

## PROIECT DIDACTIC

### I. DATE GENERALE:

**Școala:** Școala Gimnazială „Kazinczy Ferenc”, Șimian

**Nume:** Loredana-Valentina PELE

**Data:** 27.03.2024

**Clasa:** a V- a A

**Obiect:** Limba și literatura română

**Subiect:** *Adjectivul. Gradele de comparație*

**Tipul lecției:** mixtă

#### **Competențe specifice:**

4. Utilizarea corectă, adecvată și eficientă a limbii în procesul comunicării orale și scrise

4.1. Utilizarea achizițiilor sintactice și morfologice de bază ale limbii române standard pentru înțelegerea și exprimarea corectă a intențiilor comunicative

#### **Obiective operaționale:**

- Să realizeze acordul adjectivului cu substantivul determinat;
- Să analizeze morfo-sintactic adjectivul;
- Să utilizeze corect în enunțuri gradele de comparație ale adjectivelor.

#### **Strategii didactice:**

- **Metode:** exercițiul, conversația, demonstrația, explicația, metoda „cubul”, „știu, vreau să știu, am învățat”;
- **Mijloace de învățământ:** fișe de lucru, cubul
- **Forme de organizare a activității:** activitate frontală, activitate individuală, activitate pe grupe.

**Bibliografie:** ▪ Goia, Vistian, *Didactica limbii și literaturii române pentru gimnaziu și liceu*, Cluj-Napoca, Ed. Dacia, 2002.

▪ Pamfil, Alina, *Limba și literatura română în gimnaziu. Structuri didactice deschise*, Pitești, Ed. Paralela 45, 2007



## SCENARIUL DIDACTIC

EVENIMENTE INSTRUȚIONALE	ACTIVITATEA PROFESORULUI	ACTIVITATEA ELEVILOR	STRATEGII DIDACTICE
<b>1. Moment organizatoric</b>	Asigurarea cadrului, a atmosferei optime desfășurării lecției (salutul, prezența, pregătirea materialelor corespunzătoare pentru începerea lecției), și crearea unui climat afectiv benefic desfășurării lecției.	Apreciez verbal modul în care elevii se pregătesc pentru activitate	Activitate frontală  Conversație
<b>2. Reactualizarea cunoștințelor dobândite anterior</b>	<p>Voi propune un joc didactic în care un elev trebuie să descrie un obiect din clasă fără sa-l numescă, iar ceilalți elevi trebuie să ghicească obiectul descris după formă, culoare, dimensiune, gust sau miros.</p> <p>Voi cere elevilor să formuleze definiția adjectivului: <u>Adjectivul</u> este partea de vorbire flexibilă care exprimă însușirea unui obiect sau a unei ființe.</p> <p>Pentru a aminti acordul de gen și număr între adjectiv și substantivul pe care îl însoțește voi scrie pe tablă o propoziție intenționat greșită și un elev o va corecta, explicând în ce constă greșeala: <i>Paza bună trece primejdia <u>răi</u>.</i></p> <p>Verific tema orei precedente împreună cu elevii. Voi face aprecieri generale și individuale. Ca temă au avut de rezolvat două exerciții: la primul trebuia să identifice adjectivul din câteva enunțuri și să le analizeze morfo-sintactic, iar la al doilea să completeze enunțurile cu formele corecte ale articolelor demonstrative.</p>	<p>Elevii participă la jocul propus.</p> <p>Elevii formulează definiția adjectivului, corectează enunțul greșit și explică în ce constă greșeala.</p> <p>Elevii citesc tema, verificând alături de profesor eventualele greșeli.</p>	<p>Activitate frontală</p> <p>Conversație</p> <p>Activitate frontală</p> <p>Conversație</p>

	<p>Exercițiul 1  Identificați adjectivele din următoarele enunțuri și analizați-le morfo-sintactic.  Caietele ordonate se află pe masă.  Florile parfumate ne încântă privirile.  El ne spune întotdeauna o vorbă bună.  Rochia verde s-a rupt.</p> <p>Exercițiul 2  Completați enunțurile următoare cu articole demonstrative.  Îmi place culoarea mingii _____ albastre.  Le-am dat premii băieților _____ harnici.  Fata _____ cuminte a fost lăudată de profesori.  Pomii _____ înalți s-au rupt din cauza furtunii.  Le voi arăta elevilor o imagine cu trei telefoane, fiecare având o altă ofertă de preț.  Le împart o fișă cu un tabel care are trei coloane: știu, vreau să știu, am învățat. Le cer să completeze în prima coloană noțiunile însușite de ei despre adjectiv.</p> <p>„Să ne imaginăm că o persoană dorește să achiziționeze un telefon nou. Pentru aceasta consultă o ofertă de prețuri. În acest exemplu există trei telefoane, iar persoana constată că primul și al treilea telefon sunt la fel de scumpe, pe când al doilea telefon este mai scump decât celalte două telefoane și în final ajunge la concluzia că telefonul cel mai scump dintre cele trei telefoane este telefonul al doilea, deci este un telefon foarte scump.”</p>	<p>Elevii notează definiția adjectivului, acordul acestuia cu substantivul, felul adjectivelor și funcția sintactică specifică.</p>	
<p><b>3. Enunțarea subiectului lecției și a obiectivelor.</b></p>	<p>Anunț titlul lecției și obiectivele lecției pe care, la sfârșitul orei, elevii va trebui să și le însușească.</p>	<p>Notează titlul în caiete și completează a doua coloană a tabelului: vreau să știu.</p>	<p>Conversație</p>

<p><b>4. Transmiterea noilor cunoștințe</b></p>	<p>Gradele de comparație sunt formele pe care le ia adjectivul pentru a arăta în ce măsură un obiect sau o ființă are o însușire în raport cu alte obiect sau cu alte ființe.</p> <p>Gradele de comparație sunt:</p> <ul style="list-style-type: none"> <li>➤ pozitiv: mare</li> <li>➤ comparativ – de superioritate: mai mare</li> <li>➤ comparativ de egalitate: la fel de mare</li> <li>➤ comparativ de inferioritate: mai puțin mare</li> <li>➤ superlativ relativ de superioritate: cel mai mare</li> <li>➤ superlativ relativ de inferioritate: cel mai puțin mare</li> <li>➤ superlativ absolut: foarte mare</li> </ul> <p>Le voi cere elevilor să treacă și adjectivele : rapid, harnic la toate gradele de comparație.</p> <p>Obs.! Există adjective care nu au grade de comparație, deoarece însușirea lor nu poate fi modificată, nu permit comparația sau sunt la origine superlative ori comparative.</p> <p>Ex: complet, arhicunoscut, principal, electric, inferior, superior, maxim, minim, grozav, enorm, teribil.</p>		<p>Activitate frontală</p> <p>Rezolvă în caiete cerințele.</p> <p>Exercițiul</p>
<p><b>5. Fixarea cunoștințelor</b></p>	<p>Următoarea activitate presupune muncă în echipă. Voi folosi metoda cubul: Descrie, Compară, Asociază, Aplică, Analizează, Argumentează. (vezi Anexa 1) Exercițiile vizează acordul adjectivului cu subiectul, recunoașterea și folosirea gradelor de comparație și analiza morfo-sintactică a adjectivelor.</p> <p>Împart clasa în 6 grupe. Un reprezentant al fiecărei grupe aruncă cubul pe masă și primește sarcina asociată fațetei respective. Dau fiecărei grupe câte o fișă și le cer să rezolve cerințele, într-un timp dat.</p> <p>Lipesc pe tablă foile flip-chart și le corectez alături de elevi.</p> <p>În final elevii completează ultima coloană a tabelului: am învățat . (Anexa 2)</p>	<p>Fiecare grupă rezolvă cerințele de pe fișă.</p> <p>Elevii completează ultima coloană a tabelului cu gradele de comparație ale adjectivului.</p>	<p>Activitatea pe grupe</p>

<b>6. Încheierea activității. Evaluarea</b>	<p>Mulțumesc elevilor și apreciez modul în care elevii au rezolvat sarcinile primite.</p> <p>Aprecieri generale și individuale cu privire la activitatea didactică</p> <p>Tema pentru acasă- rezolvarea ex. 1 și 2 de la pagina 133 din manual.</p>	<p>Recompensarea elevilor care au realizat cel mai bine sarcinile de lucru.</p>	
---	---	---	--

## *Schița tablei*

Paza bună trece primejdia răi. – Paza bună trece primejdia rea.

gen fem., nr sg.    gen fem. nr. sg.

### 1. Gradele de comparație ale adjectivului

Gradele de comparație sunt formele pe care le ia adjectivul pentru a arăta în ce măsură un obiect sau o ființă are o însușire în raport cu alte obiecte sau cu alte ființe.

Gradele de comparație sunt:

- pozitiv: mare
- comparativ – de superioritate: mai mare
- comparativ de egalitate: la fel de mare
- comparativ de inferioritate: mai puțin mare
- superlativ relativ de superioritate: cel mai mare
- superlativ relativ de inferioritate: cel mai puțin mare
- superlativ absolut: foarte mare

**Obs.!** Există adjective care nu au grade de comparație, deoarece însușirea lor nu poate fi modificată, nu permit comparația sau sunt la origine superlative ori comparative.

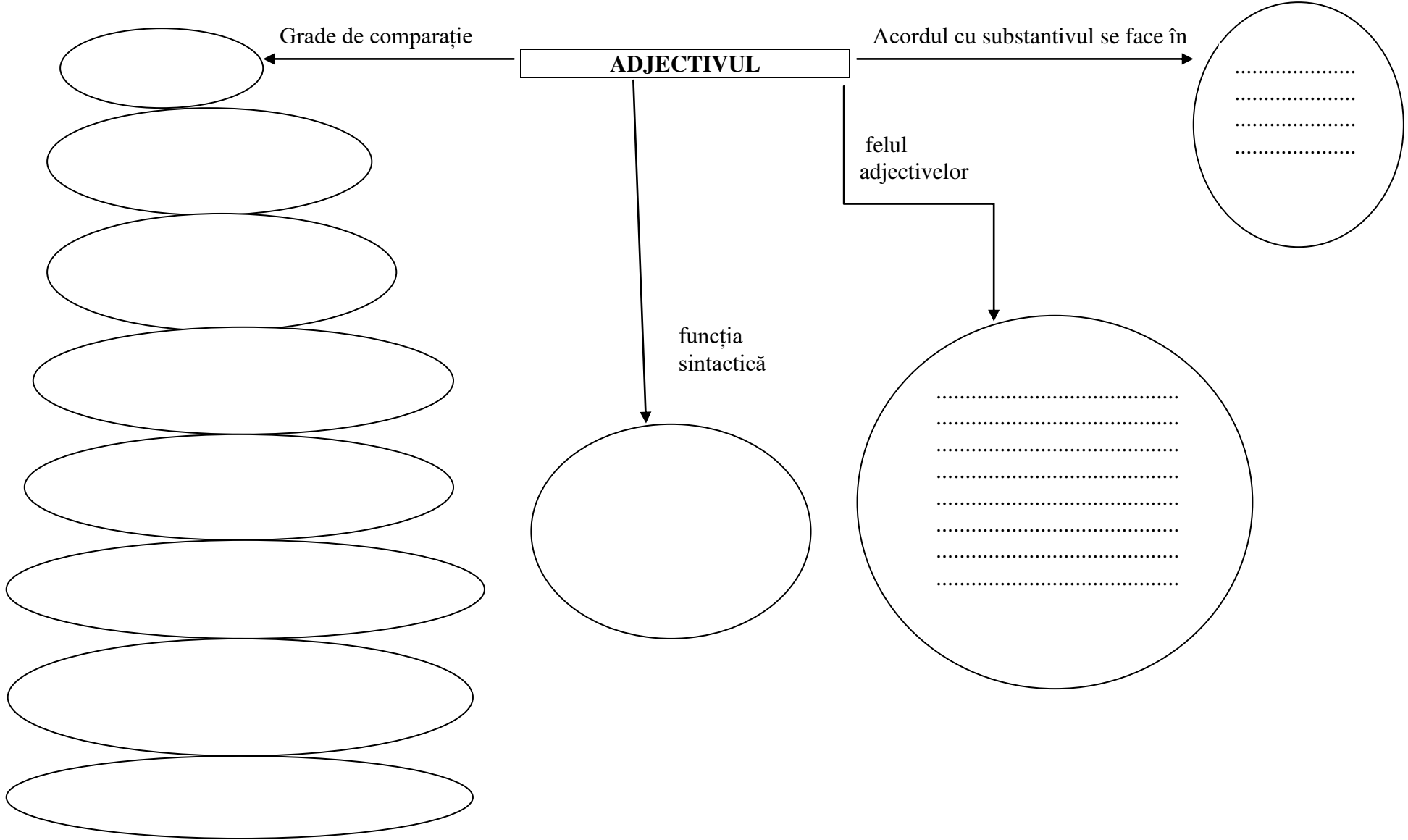
Ex: complet, arhicunoscut, principal, electric, inferior, superior, maxim, minim, grozav, enorm, teribil.

## Anexa 1

## Metoda „cubul”

<p><b>Describe</b></p> <ol style="list-style-type: none"> <li>1. Describe animalul preferat într-un singur enunț folosind trei adjective la gradul superlativ relativ de superioritate. (<b>cel mai...</b>)</li> <li>2. Describe obiectul preferat (minge, rochie, jucărie, calculator/telefon/mașină) într-un singur enunț utilizând adjective la gradul pozitiv și la gradul superlativ absolut (<b>foarte...</b>).</li> </ol>	<p><b>Compară</b></p> <ol style="list-style-type: none"> <li>1. Încercuiește litera corespunzătoare seriei care conține numai adjective fără grade de comparație:             <ol style="list-style-type: none"> <li>a. serios, mai curat, la fel de harnic, complet</li> <li>b. arhicunoscut, inferior, interesant</li> <li>c. maxim, inferior, complet</li> </ol> </li> </ol>														
<p><b>Asociază</b></p> <ol style="list-style-type: none"> <li>1. Asociază, trasând o linie, adjectivele din coloana A cu gradele de comparație din coloana B:</li> </ol> <table style="width: 100%; border: none;"> <tr> <td style="width: 50%; text-align: center;">A</td> <td style="width: 50%; text-align: center;">B</td> </tr> <tr> <td>mai puțin frumos</td> <td>grad pozitiv</td> </tr> <tr> <td>cel mai cuminte</td> <td>comparativ de superioritate</td> </tr> <tr> <td>extraordinar</td> <td>comparativ de inferioritate</td> </tr> <tr> <td>foarte dificil</td> <td>superlativ relativ de superioritate</td> </tr> <tr> <td>prietenos</td> <td>superlativ absolut</td> </tr> <tr> <td>mai plăcut</td> <td>fără grad de comparație</td> </tr> </table> <ol style="list-style-type: none"> <li>2. Completează spațiile libere cu adjectivele potrivite aflate în căsuța de mai jos:</li> </ol> <p>Câțiva nori.....erau pe cerul primăvărat. Odată cu primele raze de soare, ..... copii încep .....</p> <p>lor jocuri.</p> <div style="border: 1px solid black; padding: 5px; display: inline-block; margin-left: 200px;"> <b>zglobiu, cenușiu, hazliu</b> </div>	A	B	mai puțin frumos	grad pozitiv	cel mai cuminte	comparativ de superioritate	extraordinar	comparativ de inferioritate	foarte dificil	superlativ relativ de superioritate	prietenos	superlativ absolut	mai plăcut	fără grad de comparație	<p><b>Analizează</b></p> <ol style="list-style-type: none"> <li>1. Analizează adjectivele subliniate din fragmentele de mai jos, după modelul dat:             <ol style="list-style-type: none"> <li>a. „Maria își alesese un peștișor <u>preferat</u>, pe care l-a botezat Mefisto și care, deși era <u>foarte mic</u>, se distinge prin culorile sale <u>puternice</u>, roșu și negru.”</li> <li>b. „Alfred născocea <u>cele mai distractive</u> jocuri pentru copii săi.”(<a href="http://www.historia.ro">www.historia.ro</a>)</li> </ol> </li> </ol> <p><b>Model:</b> preferat = adjectiv provenit din verb la participiu, variabil cu 4 forme, se acordă în gen și număr cu substantivul „peștișor” (genul masculin, număr singular), fără grad de comparație, funcția sintactică de atribut.</p>
A	B														
mai puțin frumos	grad pozitiv														
cel mai cuminte	comparativ de superioritate														
extraordinar	comparativ de inferioritate														
foarte dificil	superlativ relativ de superioritate														
prietenos	superlativ absolut														
mai plăcut	fără grad de comparație														
<p><b>Aplică</b></p> <ol style="list-style-type: none"> <li>1. Realizează acordul în gen și număr al adjectivelor dintre paranteze cu substantivele pe care le însoțesc :             <ol style="list-style-type: none"> <li>a. O fetiță (<b>tăcut</b>) și (<b>gânditor</b>) se plimba pe aleile (<b>întunecat</b>) ale parcului, printre arborii (<b>bătrân</b>), (<b>uitat</b>) de timp.</li> <li>b. Problema (<b>cel mai dificil</b>) fusese rezolvată de elevul (<b>premianti</b>).</li> </ol> </li> </ol>	<p><b>Argumentează</b></p> <p>Identifică funcția sintactică a adjectivelor de mai jos și explică cum ai ajuns la acest răspuns:</p> <ol style="list-style-type: none"> <li>a. Luna argintie a fost acoperită de nori.</li> <li>b. Am găsit o carte interesantă.</li> </ol>														

<b>ȘTIU</b>	<b>VREAU SĂ ȘTIU</b>	<b>AM ÎNVĂȚAT</b>





## Descrie

1. Descrie animalul preferat într-un singur enunț folosind trei adjective la gradul superlativ relativ de superioritate. (**cel mai...**)

.....

.....

2. Descrie obiectul preferat (minge, rochie, jucărie, calculator/telefon/mașină) într-un singur enunț utilizând adjective la gradul pozitiv și la gradul superlativ absolut (**foarte...**).

.....

## Asociază

1. Asociază, trasând o linie, adjectivele din coloana A cu gradele de comparație din coloana B:

A	B
mai puțin frumos	grad pozitiv
cel mai cuminte	comparativ de superioritate
extraordinar	comparativ de inferioritate
foarte dificil	superlativ relativ de superioritate
prietenos	superlativ absolut
mai plăcut	fără grad de comparație

2. Completează spațiile libere cu adjectivele potrivite aflate în căsuța de mai jos:

Câțiva nori.....erau pe cerul primăvărat. Odată cu primele raze de soare,  
..... copii încep ..... lor jocuri.

**zglobiu, cenușiu, hazliu**

## Aplică

1. Realizează acordul în gen și număr al adjectivelor dintre paranteze cu substantivele pe care le însoțesc :

a. O fetiță (**tăcut**)..... și (**gânditor**)..... se plimba pe aleile  
(**întunecat**)..... ale parcului, printre arborii  
(**bătrân**)....., (**uitat**)..... de timp.

b. Problema (**cel mai dificil**)..... fusese rezolvată de elevul  
(**premianti**).....

## Compară

1. Încercuiește litera corespunzătoare seriei care conține numai adjective fără grade de comparație:
  - a. serios, mai curat, la fel de harnic, complet
  - b. arhicunoscut, inferior, interesant
  - c. maxim, inferior, complet

## Analizează

1. Analizează adjectivele subliniate din fragmentele de mai jos, după modelul dat:
  - a. „Maria își alesese un peștișor preferat, pe care l-a botezat Mefisto și care, deși era foarte mic, se distinge prin culorile sale puternice, roșu și negru.”
  - b. „Alfred născocea cele mai distractive jocuri pentru copii săi.”

**Model:** preferat = adjectiv provenit din verb la participiu, variabil cu 4 forme, se acordă în gen și număr cu substantivul „peștișor” (genul masculin, număr singular), fără grad de comparație, funcția sintactică de atribut.

## **Argumentează**

Identifică funcția sintactică a adjectivelor de mai jos și explică cum ai ajuns la acest răspuns:

- a. Luna argintie a fost acoperită de nori.
- b. Am găsit o carte interesantă.

## PROIECT DIDACTIC

### I. DATE GENERALE:

**Școala:** Școala Gimnazială „Kazinczy Ferenc”, Șimian

**Nume:** Loredana-Valentina PELE

**Data:** 27.03.2024

**Clasa:** a VI-a B

**Obiect:** Limba și literatura română

**Subiect:** *Exprimarea coordonatelor acțiunii. Adverbul și locuțiunea adverbială*

**Tipul lecției:** asimilare de noi cunoștințe

#### **Competențe specifice:**

2.4. Utilizarea achizițiilor metalingvistice în enunțuri/texte proprii, pe teme familiare, în situații de comunicare diferite

#### **Obiective operaționale:**

- să identifice adverbul și locuțiunea adverbială în diferite contexte;
- să deosebească adverbul de alte părți de vorbire;
- să ortografieze corect adverbul.

#### **Strategii didactice:**

- **Metode:** exercițiul, conversația, demonstrația, explicația, problematizarea, joc didactic „cutia fermecată”;
- **Mijloace de învățământ:** fișe de lucru, bilețele cu întrebări;
- **Forme de organizare a activității:** activitate frontală, activitate individuală.

**Bibliografie:** ▪ Goia, Vistian, *Didactica limbii și literaturii române pentru gimnaziu și liceu*, Cluj-Napoca, Ed. Dacia, 2002.

▪ Pamfil, Alina, *Limba și literatura română în gimnaziu. Structuri didactice deschise*, Pitești, Ed. Paralela 45, 2007

## SCENARIUL DIDACTIC

EVENIMENTE INSTRUȚIONALE	ACTIVITATEA DE ÎNVĂȚARE	ACTIVITATEA ELEVILOR	STRATEGII DIDACTICE
<b>1. Moment organizatoric</b>	Asigurarea cadrului, a atmosferei optime desfășurării lecției (salutul, prezența, pregătirea materialelor corespunzătoare pentru începerea lecției), și crearea unui climat afectiv benefic desfășurării lecției.	Apreciez verbal modul în care elevii se pregătesc pentru activitate	Activitate frontală  Conversație
<b>2. Pregătirea pentru receptarea noului conținut.</b>	„Vă provoc la o întrebare! Care este destinația voastră de vis? Gândiți-vă la: Unde v-ați dori să călătoriți? Când să aibă loc această călătorie? Cum să se petreacă această călătorie incitantă?” Notez câteva răspunsuri le tablă și le spun că aceste cuvinte se numesc adverbe.	Elevii răspund la întrebări.	Activitate frontală  Conversație
<b>3. Enunțarea subiectului lecției și a obiectivelor.</b>	Anunț titlul lecției și obiectivele lecției pe care, la sfârșitul orei, elevii va trebui să și le însușească: „Astăzi vom porni într-o călătorie în care vom discuta despre adverb și locuțiunea adverbială și vom descoperi ce este adverbul, care sunt tipurile de adverb și vom învăța să recunoaștem locuțiunea adverbială.	Elevii scriu titlul în caiete.	Conversație
<b>4. Transmiterea noilor cunoștințe</b>	Le împart elevilor o fișă cu un text dialogat (vezi Anexa 1) și le voi cere să asculte cu atenție înregistrarea audio a aceluia dialog. „Priviți cu atenție cuvintele marcate cu roșu. Ce indică aceste cuvinte?	Elevii ascultă înregistrarea textului și precizează faptul că respectivele cuvinte indică când, unde sau cum se petrece acțiunea.	Activitate frontală



	<ul style="list-style-type: none"> <li>○ Cine face acțiunea</li> <li>○ Ce acțiune se petrece</li> <li>○ Când, unde sau cum se petrece acțiunea”</li> </ul> <p>Notez definiția adverbului pe tablă.  <i>Adverbul este partea de vorbire neflexibilă care arată unde, când și cum se petrece acțiunea.</i>  <i>Adverbul determină un verb.</i>  ex: am lucrat <u>împreună</u>  Î: Cum am lucrat?R: împreună=adverb”</p> <p>Le propun spre rezolvare următorul exercițiu:  „Alegeți dintre următoarele adverbe pe cele potrivite fiecărui verb: frumos/urât; tare/încet; mult/puțin; departe/aproape;  a călători, a vorbi, a desena, a citi.  Dirigez activitatea elevilor.  Notez clasificarea adverbului pe tablă:</p> <ol style="list-style-type: none"> <li>a. după formă, adverbele pot fi: <ul style="list-style-type: none"> <li>-simple: ieri, azi, sus, jos, mâine etc.</li> <li>-compuse (cuvinte diferite sunt alăturate pentru a forma cuvinte cu sens autonom): devreme, altădată, după-amiază, niciunde, niciodată, oriunde etc.</li> </ul> </li> <li>b. după înțelesul lor, adverbele pot fi: <ul style="list-style-type: none"> <li>-adverbe de loc (indică locul, spațiul în care se desfășoară acțiunea): afară, înăuntru, deasupra, dedesupt, aici, acolo, aproape, departe, sus, jos, nicăieri, oriunde, dincolo</li> <li>-adverbe de timp (indică timpul, momentul când se petrece acțiunea): ieri, azi, mâine, acum, niciodată, întotdeauna, imediat, mereu, zilnic.</li> <li>-adverbe de mod (indică modul în care se</li> </ul> </li> </ol>	<p>Notează în caiete informațiile de pe tablă.</p> <p>Elevii rezolvă cerința:  a călători departe/aproape  a vorbi tare/încet  a desena frumos/urât  a citi mult/puțin/</p>	<p>Exercițiul</p>
--	---	---	-------------------

desfășoară acțiunea): bine, frumos, corect, greșit, englezește, românește, ungurește, ușor etc.

„Ne întoarcem la textul de pe fișă. Vom grupa cuvintele scrise cu roșu, respectând tabelul:”

Adverbe de loc	Adverbe de timp	Adverbe de mod

Unele adverbe de timp provin din substantive care denumesc anotimpurile, părțile zilei, zilele săptămânii :

În fiecare dimineată venim la școală. vs Dimineata venim la școală

Vara viitoare mergem la mare. vs Vara mergem la mare.

Unele adverbe de mod provin din adjective (când determină un verb):

Elevii frumoși citesc textul. vs Elevii desenează frumos.

Copiii politicoși se joacă. vs Copiii vorbesc politicos.

„Mai facem o oprire în călătoria noastră. Ne oprim la sora adverbului numită locuțiunea adverbială.

*Îmbinările de cuvinte care au valoarea unui adverb se numesc locuțiuni adverbiale.*

*Exemple de locuțiuni adverbiale:*

- *Ici și colo (peste tot) Din loc în loc/ De jur împrejur/La stânga/La dreapta/În față/În spate/În sus*
- *Zi de zi (zilnic)/Clipă de clipă(mereu)/ Ceas*

Elevii completează tabelul.

Adverbe de loc	Adverbe de timp	Adverbe de mod
aproape departe acolo	mâine imediat	ușor bine greșit

	<p><i>de ceas/De-a pururea/În veci/Din când în când/Cu noaptea-n cap</i></p> <ul style="list-style-type: none"> <li>▪ <i>Pe neașteptate/De ajuns/Cu siguranță/Fără doar și poate/De bună seamă</i></li> </ul>		
<b>5. Fixarea cunoștințelor</b>	<p>Le împart elevilor fișele de lucru individuale, cerându-le să rezolve pe rând cele 4 exerciții. (Anexa 2)</p> <p>După fiecare exercițiu, împreună cu elevii verifică răspunsurile lor.</p> <p>Le cer elevilor să extragă bilețele dintr-o cutie fermecată și îndeplinească o anumită sarcină de lucru, cum ar fi: să citească enunțurile de pe bilețele, precizând care este adverbul din acel enunț, care este felul acestuia, să formeze enunțuri cu un adverb dat sau să recunoască locuțiunea adverbială dintr-un enunț dat. (Anexa 3)</p>	<p>Elevii rezolvă exercițiile de pe fișa de lucru individuală.</p> <p>Elevii extrag câte un bilețel și îndeplinesc sarcina de lucru.</p>	<p>Exercițiul</p> <p>Joc didactic</p>
<b>6. Evaluarea. Tema de casă</b>	<p>Aprecieri generale și individuale cu privire la activitatea didactică.</p> <p>Tema pentru acasă: Scrie un text narativ de 70-90 de cuvinte cu titlul <i>Vizită la grădina zoologică</i> în care să folosești trei adverbe din fiecare tip și două locuțiuni adverbiale.</p>	<p>Recompensarea elevilor care au realizat cel mai bine sarcinile de lucru.</p>	

## *Schița tablei*

### **Definiție:**

*Adverbul este partea de vorbire neflexibilă care arată unde, când și cum se petrece acțiunea.*

*Adverbul determină un verb.*

ex: am lucrat împreună

Î: Cum am lucrat?R: împreună=adverb

Elevii rezolvă cerința:

a călători departe/aproape

a vorbi tare/încet

a desena frumos/urât

a citi mult/puțin/

### **Clasificare:**

a. după formă, adverbele pot fi:

-simple: ieri, azi, sus, jos, mâine etc.

-compuse (cuvinte diferite sunt alăturate pentru a forma cuvinte cu sens autonom): devreme, după-amiază, altădată, niciunde, niciodată, oriunde etc.

b. după înțelesul lor, adverbele pot fi:

-adverbe de loc (indică locul, spațiul în care se desfășoară acțiunea): afară, înăuntru, deasupra, dedesupt, aici, acolo, aproape, departe, sus, jos, nicăieri, oriunde, dincolo

-adverbe de timp (indică timpul, momentul când se petrece acțiunea): ieri, azi, mâine, acum, niciodată, întotdeauna, imediat, astă-vară, după-masă etc.

-adverbe de mod (indică modul în care se desfășoară acțiunea): mult, puțin, bine, încet, tare, repede, frumos, corect, greșit, englezește, românește, unghurește, ușor etc.

Adverbe de loc	Adverbe de timp	Adverbe de mod
aproape	mâine	ușor
departe	imediat	bine
acolo		greșit

!!Unele adverbe de timp provin din substantive care denumesc anotimpurile, părțile zilei, zilele săptămânii :

În fiecare dimineată venim la școală. vs Dimineata venim la școală

Vara viitoare mergem la mare. vs Vara mergem la mare.

!!Unele adverbe de mod provin din adjective (când determină un verb):

Elevii frumoși citesc textul. vs Elevii desenează frumos.

Copiii politicoși se joacă. vs Copiii vorbesc politicos.

*Îmbinările de cuvinte care au valoarea unui adverb se numesc **locuțiuni adverbiale**.*

Exemple de locuțiuni adverbiale:

- *Ici și colo (peste tot) Din loc în loc/ De jur împrejur/La stânga/La dreapta/În față/În spate/În sus*
- *Zi de zi (zilnic)/Clipă de clipă(mereu)/ Ceas de ceas/De-a pururea/În veci/Din când în când/Cu noaptea-n cap*
- *Pe neașteptate/De ajuns/Cu siguranță/Fără doar și poate/De bună seamă*

## ANEXA 1

Citește cu atenție dialogul următor:

Șefa de recepție: Hotel Montana, bună ziua.

Endre: Bună ziua. Aș dori să rezerv o cameră pentru două persoane, disponibilă **de mâine** până în 15 august.

Șefa de recepție: Pentru această perioadă avem disponibilă o singură cameră, **aproape** de sala de mese, cu vedere spre Lacul Roșu.

Endre: Mulțumesc. Care este prețul camerei?

Șefa de recepție: Prețul camerei este de 320 de lei.

Endre: Perfect! Încă o întrebare: Acest hotel este **departe** de gară?

Șefa de recepție: Hotelul este **aproape** de gară. Puteți ajunge foarte **ușor** pe jos. De mâine bagajele clienților vor fi preluate chiar și de la gară.

Endre: Este foarte **bine**! Voi rezerva camera.

Șefa de recepție: Să îmi spuneți numele dumneavoastră, vă rog.

Endre: Numele meu este Nagy Endre.

Șefa de recepție: Am notat, domnule Andre. Veți achita în avans sau **imediat** ce ajungeți aici?

Endre: Ați notat **greșit**. Endre este numele meu și voi face plata imediat ce ajung **acolo**. Mulțumesc mult!

Șefa de recepție: Cu multă plăcere!

❖ Priviți cu atenție cuvintele marcate cu roșu.

Ce indică aceste cuvinte?

- Cine face acțiunea.
- Ce acțiune se petrece.
- Când, unde sau cum se petrece acțiunea.

## ANEXA 2

1. Citește, cu atenție, următoarele enunțuri și menționează ce parte de vorbire este cuvântul evidențiat.

Model: Maria a auzit un cântec frumos. Î: Ce fel de cântec? R: frumos=adjectiv

- a) Maria a desenat frumos.
  - b) Ziua muncim în grădină.
  - c) Ziua cea mare se apropie.
  - d) Primăvara natura revine la viață.
  - e) Primăvara trecută am fost în tabără.
  - f) El a răspuns înțelept la întrebare.
  - g) Bătrânul înțelept stă pe terasă.
2. Elimină intrusul din fiecare serie:
- a) acolo, aici, după-amiază, jos
  - b) niciodată, întodeauna, seara, imediat
  - c) bine, frumos, ușor, sus
3. Scrie adverbele cu sens opus:
- întotdeauna≠  
devreme≠  
repede≠  
politicos≠  
sus≠
4. Alege forma corectă a următoarelor adverbe:
- a) Ne-am certat astă-vară/astă vară.
  - b) Ne sunăm după-masă/ după masă.
  - c) Altă dată/Altădată el era un om mai bun decât este acum.
  - d) Ei s-au trezit de vreme/ devreme.
  - e) Câteodată/câte o dată uit să fac ce mă roagă mama.
  - f) Nu vorbi într-una/întruna!
  - g) El se comportă altfel/alt fel de când m-am mutat.

### ANEXA 3

Identifică locuțiunea adverbială și precizează felul ei: *Tata a parcat la dreapta.*

Identifică locuțiunea adverbială și precizează felul ei: *Sora mea îmi scrie mesaje clipă de clipă.*

Identifică locuțiunea adverbială și precizează felul ei: *Pe drum el a oprit din loc în loc.*

Identifică locuțiunea adverbială și precizează felul ei: *El va veni pe neașteptate.*

Identifică locuțiunea adverbială și precizează felul ei: *Eu și prietena mea ne întâlnim zi de zi.*

Identifică adverbul și precizează felul lui: *El gătește bine.*

Identifică adverbul și precizează felul lui: *Elevul acesta citește mult.*

Identifică adverbul și precizează felul lui: *Bunicul vine pe la noi câteodată.*

Identifică adverbul și precizează felul lui: *Ieri am fost la magazin.*

Identifică adverbul și precizează felul lui: *El a scris greșit exercițiul.*

Completează enunțul cu un adverb compus: El se trezește.....

Completează enunțul cu un adverb compus: Băiatul nu vine.....

Completează enunțul cu un adverb loc: Cartea este.....

Completează enunțul cu un adverb de loc: Endre merge .....

Completează enunțul cu un adverb de loc: Fata a ieșit.....

Completează enunțul cu un adverb de timp: Mama mă sună .....

Completează enunțul cu un adverb timp: Te voi ajuta.....

Completează enunțul cu un adverb de mod: Elevii scriu.....

Completează enunțul cu un adverb de mod: Vecinul nostru lucrează.....

Completează enunțul cu un adverb de mod: Vânzătoarea mi-a vorbit .....



## Proiect de lecție

### I. Date generale:

**Data:** 05. 04. 2023

**Școala:** Colegiul Economic „Partenie Cosma”, Oradea

**Clasa:** a X-a

**Propunător:** Prof. Loredana – Valentina PELE

**Obiect:** Limba și literatura română

**Subiect:** *Eu nu strivesc corola de minuni a lumii*, de Lucian Blaga

**Tipul lecției:** Asimilare de noi cunoștințe

**Competență generală:** 2. Folosirea instrumentelor de analiză tematică, structurală și stilistică în receptarea diferitelor texte literare și nonliterare

**Competență specifică:** 2.3. Identificarea și analiza elementelor de compoziție și de limbaj în textul poetic

**Obiective operaționale:**

La sfârșitul orei, elevii vor fi capabili:

- să comenteze titlul textului
- să identifice trăsăturile lirismului subiectiv
- să precizeze tema poeziei
- să analizeze poezia din punct de vedere structural

**Strategii didactice:**

- **Metode și procedee:** învățarea prin descoperire, conversația, explicația, problematizarea, Eseul de 5 minute
- **Mijloace de învățământ:** imagini, fișe de lucru
- **Forme de organizare a colectivului de elevi:** frontală, individuală, în perechi

**Bibliografie:**

Gânscă, C. (2014), *Literatura română – Poezii*, Editura Universității din Oradea

Derșidan, I. (2003), *Metodica predării limbii și literaturii române*, Casa Cărții de Știință, Cluj Napoca.

Goia, V. (2002), *Didactica limbii și literaturii române pentru gimnaziu și liceu*, Editura Dacia, Cluj-Napoca.

## II. Desfășurarea lecției:

<b>Evenimente instrucționale</b>	<b>Activitatea profesorului</b>	<b>Activitatea elevilor</b>	<b>Strategii didactice(metode)</b>
<b>1. Moment organizatoric.</b>	Asigurarea cadrului, a atmosferei optime desfășurării lecției (salutul, prezența, pregătirea materialelor corespunzătoare pentru începerea lecției), și crearea unui climat afectiv benefic desfășurării orei.	Se pregătesc cu cele necesare lecției.	Conversația.
<b>2. Captarea atenției</b>	Profesorul le propune elevilor un exercițiu prin care, pornind de la o imagine (anexa 1), să formuleze o propoziție prin care să descrie relația care există între două figuri geometrice. Se pot folosi doar trei cuvinte: a <i>cuprinde, cerc, pătrat</i> . Răspunsurile elevilor ar trebui să evidențieze două viziuni diferite: cea activă (Cercul cuprinde pătratul.) și cea pasivă (Pătratul este cuprins de cerc.). Se realizează conexiunile simbolice între cele două	Elevii rezolvă indicația de lucru și ascultă explicațiile.	Conversația

Evenimente instrucționale	Activitatea profesorului	Activitatea elevilor	Strategii didactice(metode)
	atitudini, activă și pasivă și cele două tipuri de cunoaștere, paradisiacă și luciferică.		
<b>3. Anunțarea noului conținut și ale obiectivelor.</b>	„Astăzi, vom analiza poezia <i>Eu nu strivesc corola de minuni a lumii</i> de Lucian Blaga.” Scriu titlul pe tablă. Profesorul comunică obiectivele într-o manieră accesibilă elevilor.	Ascultă prezentarea conținutului. Scriu titlul în caiete.	Conversația
<b>4. Dirijarea învățării.</b>	Elevii vor audia poezia observând atmosfera dominantă. Profesorul menționează că această poezie a fost publicată în volumul <i>Poemele luminii</i> , în 1919. Se verifică competența elevilor de a recepta adecvat sensul unui mesaj prin intermediul ascultării active, vizând înțelegerea la nivel global și de detaliu pe baza textului audiat. Profesorul propune elevilor o fișă de lucru care este	Elevii ascultă cu atenție și apoi completează fișa cu termenii care lipsesc.	Învățarea prin descoperire

<b>Evenimente instrucționale</b>	<b>Activitatea profesorului</b>	<b>Activitatea elevilor</b>	<b>Strategii didactice(metode)</b>
	<p>completată în timpul celei de-a doua audieri a textului, strategia vizând etapa lecturii inițiale, inocente, care are drept scop evidențierea cuvintelor-cheie din poem (anexa 2).</p> <p>Comprehensiunea și interpretarea poemului se desfășoară secvențial.</p> <p>O primă etapă este analiza gramaticală a titlului.</p> <p>Pornind de la răspunsurile elevilor, printr-un demers deductiv, este explicat titlul cu valoare metaforică.</p> <p>Profesorul sugerează citirea titlului și a ultimelor două versuri pentru a observa sursa atitudinii de protecție a misterului/ a universului exprimate de eul liric: iubirea.</p> <p>De câte ori apare în text pronumele personal „eu”?</p>	<p>„eu” – pron. personal, ce marchează un lirism subiectiv și caracterul confesiv al poeziei;</p> <p>„nu strivesc” – forma negativă a verbului, prin care poetul își anunța intenția de a nu descifra, de a nu distruge misterul lumii; verbul marchează atitudinea poetului în fața tainei, pe care nu o vrea descifrată, ci potențată cu ajutorul creației;</p> <p>„corola de minuni a lumii” – metaforă a misterelor universului; corola sugerează totodată perfecțiunea.</p> <p>De cinci ori.</p>	<p>Conversația Explicația</p> <p>Problematizarea</p>

Evenimente instrucționale	Activitatea profesorului	Activitatea elevilor	Strategii didactice(metode)
	<p>Ce tip de lirism marchează repetarea acestui pronume personal? Se trece la identificarea temei textului pornind de la următoarea sarcină de lucru: Notați termenii care fac parte din câmpul lexical al misterului.</p> <p>Profesorul trage atenția asupra repetării acestei idei pe tot parcursul poeziei. Extrageți din text pronumele și verbele la persoana I și a III-a. Asociați pe rând verbele la persoana I și la persoana a III-a unuia dintre cele două câmpuri semantice: creația sau distrugerea. Identificați versurile din care reiese ideea de opoziție dintre cele două modalități de raportare la lume. Cu ce sens este folosit cuvântul</p>	<p>Evidențiază lirismul subiectiv, confesiunea.</p> <p>Câmpul lexical al misterului cuprinde: „corola de minuni”, „tainele”, „nepătrunsului”, „ascuns”, „adâncimi”, „întuneric”.</p> <p>Pronume: eu, mea, mei, alții Verbe la persoana I: nu strivesc, nu ucid, -ntâlnesc, sporesc, îmbogățesc, iubesc Verbe la persoana a III-a: sugrumă, nu micșorează, se schimbă, mărește</p> <p>Verbe la persoana I- creația Verbe la persoana a III-a-distrugerea <i>Lumina altora</i></p>	

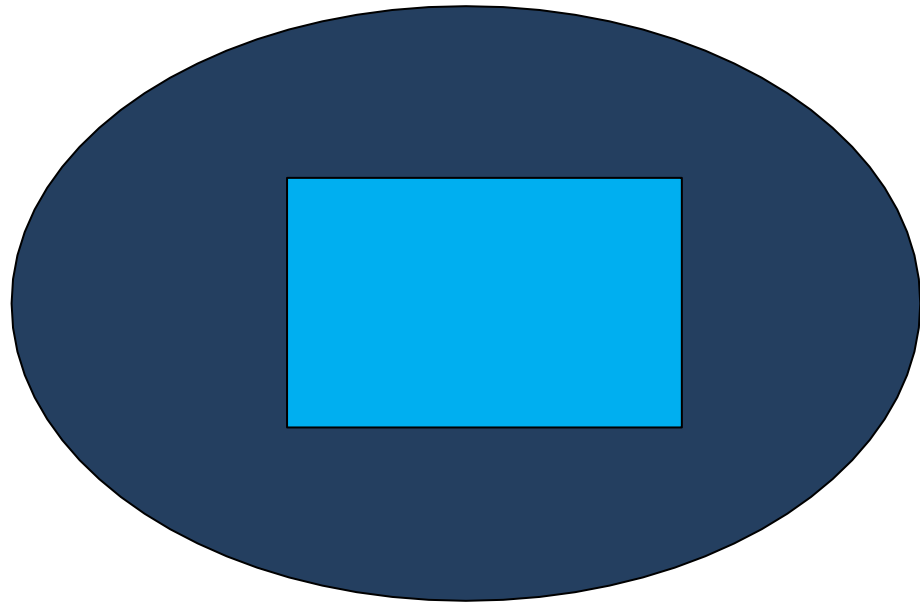
Evenimente instrucționale	Activitatea profesorului	Activitatea elevilor	Strategii didactice(metode)
	<p>care se repetă? Ce semnificație are?</p> <p>Următorul element vizat structura poeziei.</p> <p>Profesorul le cere elevilor să identifice cele trei secvențe lirice, scrise colorat pe fișa de lucru.</p> <p>Ce formă au verbele din primele 5 versuri? Ce exprimă acest lucru?</p> <p>Care elementele definatorii ale universului sunt prezentate?</p> <p>Ce simbolizează fiecare?</p> <p>A doua svență se construiește pe baza unei relații de opoziție: <i>eu-alții, lumina mea-lumina altora</i> ca o antiteză între cele două tipuri de cunoaștere.</p> <p>Ce figură de stil introduce sintagma „și-ntocmai cum”?</p> <p>Care sunt termenii comparați?</p> <p>Comentați pe scurt versurile 16,17,18.</p>	<p><i>sugrumă vraja nepătrunsului ascuns în adâncimi de întuneric, dar eu, eu cu lumina mea sporesc a lumii taină -</i></p> <p>Lumina- sens conotativ, metaforă pentru cunoaștere Lumina mea-cunoașterea luciferică Lumina altora-cunoașterea paradisiacă Poezia cuprinde trei secvențe lirice: versurile 1-5; 6-18; 19-20.</p> <p>flori-viața ochi-cunoașterea, contemplația buze-dragostea, rostirea morminte-moartea</p> <p>O comparație între lumina eului liric și lumina lunii. Asemănarea constă în potențarea misterului.</p> <p>Versurile „și tot ce-i neînțeles <i>se schimbă-n neînțelesuri și mai mari sub ochii mei-</i>” sugerează ideea de contemplație,</p>	

<b>Evenimente instrucționale</b>	<b>Activitatea profesorului</b>	<b>Activitatea elevilor</b>	<b>Strategii didactice(metode)</b>
	<p>A treia scvență cuprinde ultimele două versuri, cu rol concluziv, chiar dacă sunt introduse prin raport de cauzalitate „căci”.</p> <p>Verbul „iubesc” este verbul-cheie al poeziei, sugerând ideea că iubirea este o cale de pătrundere în mistere universului.</p>	cunoașterea poetică fiind un act de contemplație.	
<b>5. Realizarea feed-back-ului</b>	Profesorul solicită elevilor să noteze pe o foaie tot ce au reținut din analiza poezie legat de titlul de temă, de tipul de lirism și de structura poeziei.		Eseul de 5 minute
<b>6. Evaluarea. Tema de casă.</b>	<p>Voi face aprecieri generale și individuale referitoare la activitatea din această oră. Ca temă vor avea de scris un eseu argumentativ în care să-și exprime opinia referitor la următoarea afirmație: „Cunoașterea autentică poate avea loc doar prin iubire”.</p>	<p>Ascultă aprecierile făcute.</p> <p>Își notează tema.</p>	Conversația



Anexa 1

Definiți, printr-o propoziție, relația care există între cele două forme geometrice, utilizând exclusiv cuvintele: *cerc*, *pătrat*, *a cuprinde*.



# PROIECT DIDACTIC

## I. DATE GENERALE:

**Școala:** Școala Gimnazială „Kazinczy Ferenc”, Șimian

**Nume:** Loredana-Valentina PELE

**Data:** 27.03.2024

**Clasa:** a VII-a C

**Obiect:** Limba și literatura română

**Subiect:** *Substantivul. Cazuri și funcții sintactice*

**Tipul lecției:** consolidare (formare de priceperi și deprinderi)

**Competențe specifice:**

**2.4. Corelarea achizițiilor lexico-semnatice cu structurile morfo-sintactice ale limbii române, în situații de comunicare diferite**

- utilizarea corectă a părților de vorbire flexibile
- construirea unor enunțuri corecte din punct de vedere sintactic.

**Obiective operaționale:**

- să identifice cazul substantivului în diferite contexte;
- să asocieze cazul cu funcția sintactică a substantivului;
- să alcătuiască enunțuri în care substantivul dat să îndeplinească funcția sintactică indicată.

**Strategii didactice:**

- **Metode:** exercițiul, conversația, demonstrația, explicația, problematizarea;
- **Mijloace de învățământ:** fișe de lucru, foi flipchart;
- **Forme de organizare a activității:** activitate frontală, activitate individuală

**Bibliografie:** ▪ Goia, Vistian, *Didactica limbii și literaturii române pentru gimnaziu și liceu*, Cluj-Napoca, Ed. Dacia, 2002.

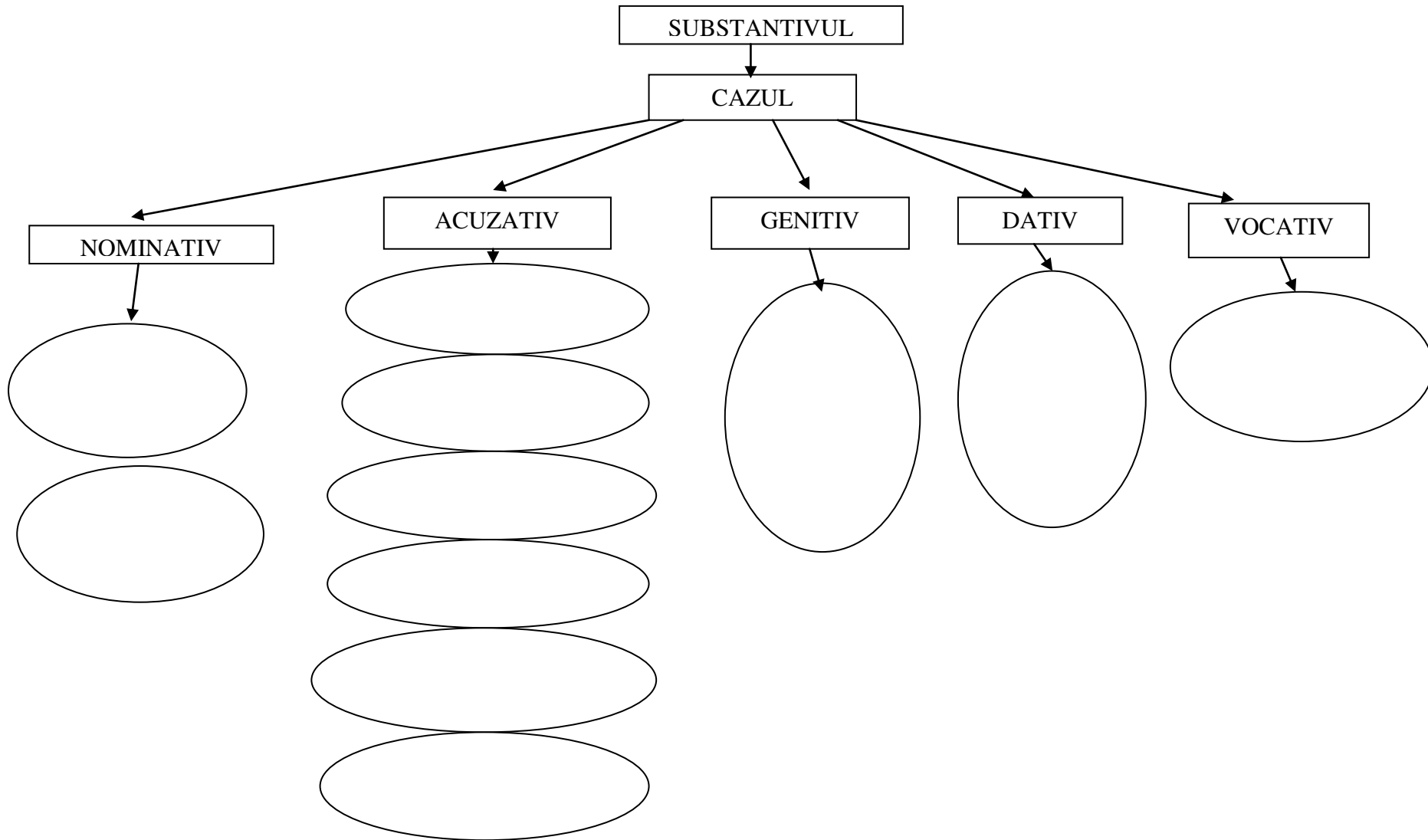
▪ Pamfil, Alina, *Limba și literatura română în gimnaziu. Structuri didactice deschise*, Pitești, Ed. Paralela 45, 2007

## SCENARIUL DIDACTIC

EVENIMENTE INSTRUȚIONALE	ACTIVITATEA PROFESORULUI	ACTIVITATEA ELEVILOR	STRATEGII DIDACTICE
<b>1. Moment organizatoric</b>	Asigurarea cadrului, a atmosferei optime desfășurării lecției (salutul, prezența, pregătirea materialelor corespunzătoare pentru începerea lecției), și crearea unui climat afectiv benefic desfășurării lecției.	Apreciez verbal modul în care elevii se pregătesc pentru activitate	Activitate frontală  Conversație
<b>2. Reactualizarea cunoștințelor dobândite anterior</b>	Verific tema orei precedente împreună cu elevii. Voi face aprecieri generale și individuale.  Subiectul orei noastre precedente a fost <i>Substantivul.Cazuri și funcții sintactice</i> .  Voi anunța elevii că vom folosi metoda ciorchinului pentru a ne aminti cazurile substantivului și funcțiile sintactice corespunzătoare fiecărui caz. Voi completa ciorchinele, iar pentru fiecare funcție sintactică voi nota un exemplu.	Elevii citesc tema, verificând alături de profesor eventualele greșeli.  Elevii precizează cazurile și funcțiile sintactice. Elevii alcătuiesc propozițiile și notează în caiete schema de pe tablă.	Activitate frontală  Conversație
<b>3. Enunțarea subiectului lectiei și a obiectivelor.</b>	Anunț titlul lecției și obiectivele lecției pe care, la sfârșitul orei, elevii va trebui să și le însușească.	Elevii notează titlul în caiete.	Conversație
<b>4. Conducerea lecției</b>	Le împart elevilor fișele de lucru individuale, cerându-le să rezolve pe rând primele exerciții. (Anexa 1)  Dirijez activitatea elevilor.  După fiecare exercițiu, împreună cu elevii verific	Elevii rezolvă exercițiile de pe fișa de lucru individuală.	Activitate frontală  Rezolvă în caiete cerințele.

	<p>răspunsurile lor.</p> <p>Următoarea activitate este un joc didactic numit „Roata norocului.”</p>		<p>Exercițiul Joc didactic</p>
<p><b>5. Încheierea activității. Evaluarea</b></p>	<p>Mulțumesc elevilor și apreciez modul în care aceștia au rezolvat sarcinile primite.</p> <p>Aprecieri generale și individuale cu privire la activitatea didactică</p> <p>Tema pentru acasă- rezolvarea ex. 19, 20, 21 de la pagina 171 din manual.</p>	<p>Recompensarea elevilor care au realizat cel mai bine sarcinile de lucru.</p>	

# *Schița tablei*



1. Unește substantivele în cazul nominativ, subliniate în propozițiile din stânga, cu funcția sintactică pe care o au, scrisă în casetele din dreapta:

Copiii veseli aleargă prin parc.

Elena este o fetiță.

Obiectul de acolo este o carte.

Cartea ne descoperă o lume magică.

A sosit prietena mea.

Anotimpul meu preferat este primăvara.

SUBIECT

NUME PREDICATIV

2. Completează următoarele enunțuri cu substantive având funcția sintactică de subiect.

La școală.....ascultă explicațiile profesorului.

Apoi.....li se par mai ușoare.

.....a ieșit la tablă și a rezolvat corect problema.

..... îl felicită pentru reușită.

3. Identificați substantivele în cazul acuzativ cu funcție sintactică de complement direct:

I-am ajutat pe prietenii mei.

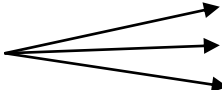
Îl aștept pe Andrei acasă la mine.

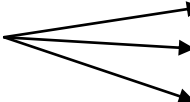
Am întrebat-o pe colega mea despre temă.

Văd un tablou frumos.

El vrea o bicicletă nouă.

4. Notează, în casete, trei complemente directe exprimate prin substantive în cazul acuzativ.

Autobuzul are 

Ioana pictează 

5. Precizează cazul și funcția sintactică a substantivelor subliniate:

Casa de cărămidă este rezistentă.     Î: Care casă? R:  
Străzile din orașul meu sunt pustii.     Î: Care străzi? R:  
Masa din lemn s-a rupt.     Î: Care masă? R:  
Mi-e frică de câini.     Î: De ce mi-e frică? R:  
Copiii vorbeau despre cartea preferată. Î: Despre ce vorbeau? R:  
Am dat bani în avans pentru excursie. Î: Pentru ce am dat bani? R:  
Mă gândesc la copilul vecinilor.     Î: La ce mă gândesc? R:

6. Completează propozițiile de mai jos cu substantive care să îndeplinească funcția sintactică precizată între paranteze:

- În vacanța de vară au mers (complement circumstanțial de loc).....
- În decembrie am fost (complement circumstanțial de loc).....
- Ei au ajuns acasă (complement circumstanțial de timp) spre .....
- Elevii au intrat în clasă (complement circumstanțial de timp) după.....
- Radu mi-a vorbit (complement circumstanțial de mod) cu.....
- A plouat (complement circumstanțial de mod) fără..... în orașul nostru.

7. Precizează cazul și funcția sintactică a cuvintelor subliniate:

- Apartamentul mătușii mele este mare.     Î: Al cui apartament? R:
- I-am trimis mătușii mele un mesaj.     Î: Cui am trimis? R:
- Observația îi aparține colegei mele de bancă.     Î: Cui îi aparține? R:
- Părerea colegei mele de bancă este interesantă.     Î: A cui părere? R:
- Am respectat sfatul dirigintei mele.     Î: Al cui sfat? R:
- I-am dăruit dirigintei mele un buchet de flori.     Î: Cui am dăruit? R:

8. Subliniază substantivele în cazul vocativ din replicile de mai jos:

Maria, hai să mai facem un bulgăre!

Vino aici, Dane!

Te rog, tată, mai repede!

Într-adevăr, dragă prietene e frumoasă pârția!